



Danmarks nye skove – Får vi de synergieffekter vi gerne vil have?

Det grønne råd

v. Christian Ahlefeldt-Laurvig-Lehn

Skovrejsning – Aftale om et Grønt Danmark

- Først kom Ekspertudvalget for en Grøn skattereform (Svarrer-udvalget) med nogle anbefalinger til skovrejsning, som blev inddraget i Grøn Trepårt og herefter nedfældet i 'Aftale om et Grønt Danmark' samt 'Aftale om Implementering af et Grønt Danmark'

Forudsætningerne ændrede sig dog fra udelukkende at handle om klimaeffekt til nu at skulle prioriteres kvælstof, grundvand og natur og biodiversitet

Det gælder, at tilskud til skovrejsning får forrang hvis det sker i områder der har et stort kvælstofindsatsbehov, herunder særligt jorder i disse områder med lav kvælstofretention

- Herefter prioriteres øvrige synergieffekter som naturhensyn og/eller beliggenhed i drikkevandsområder med et indsatsbehov

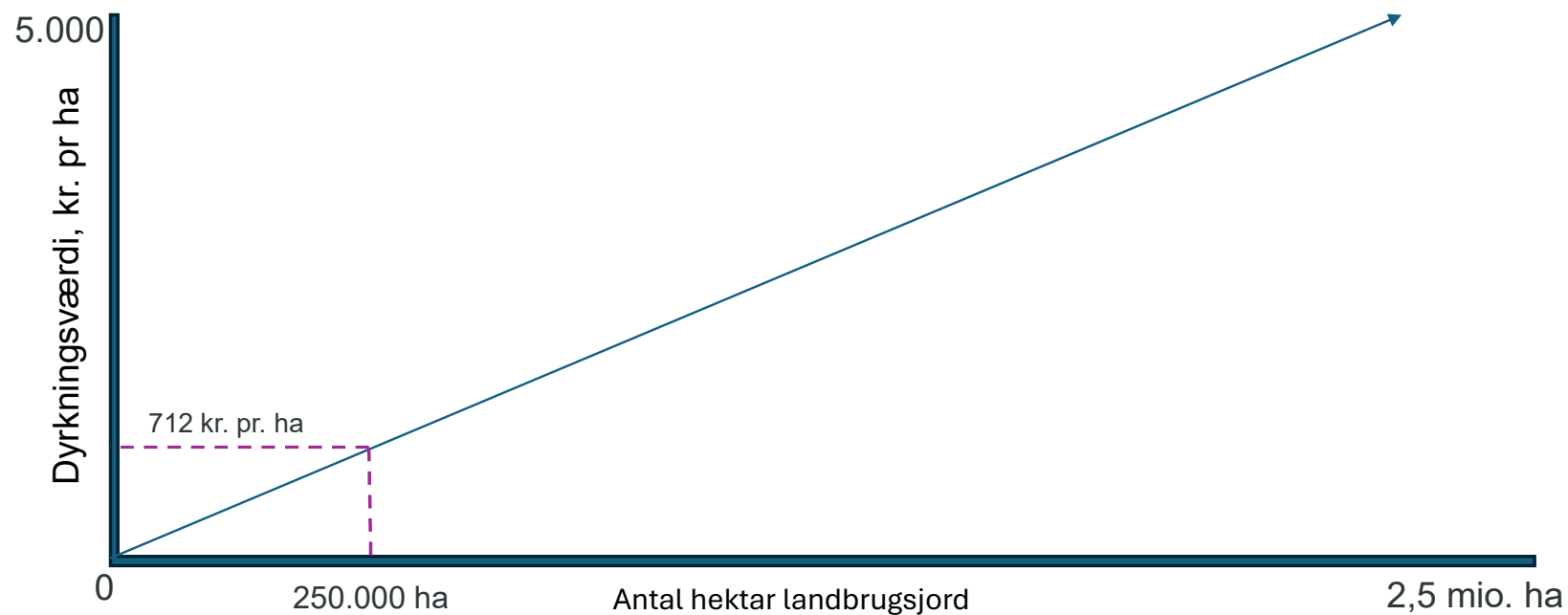
Skovrejsning - Økonomi

- Ca. **22 mia. kr. frem mod 2045** til tilskud til privat skovrejsning
- Der etableres en statsstøttenotificeret **national tilskudsordning** til privat skovrejsning i Styrelsen for Grøn Arealomlægning og Vandmiljø inden udgangen af 2025
 - Udgangspunkt: **Fast tilskudssats** på **75.500 kr./ha** plus hektarstøtten
- De 75.500 kr./ha er sammensat af:
 - 46.000 kr. omkostninger til skovrejsning
 - 29.500 kr. indkomsttabskompensation
- Dertil: Mulighed for et **tillæg på 15.000 kr./ha** for etablering af privat urørt skov

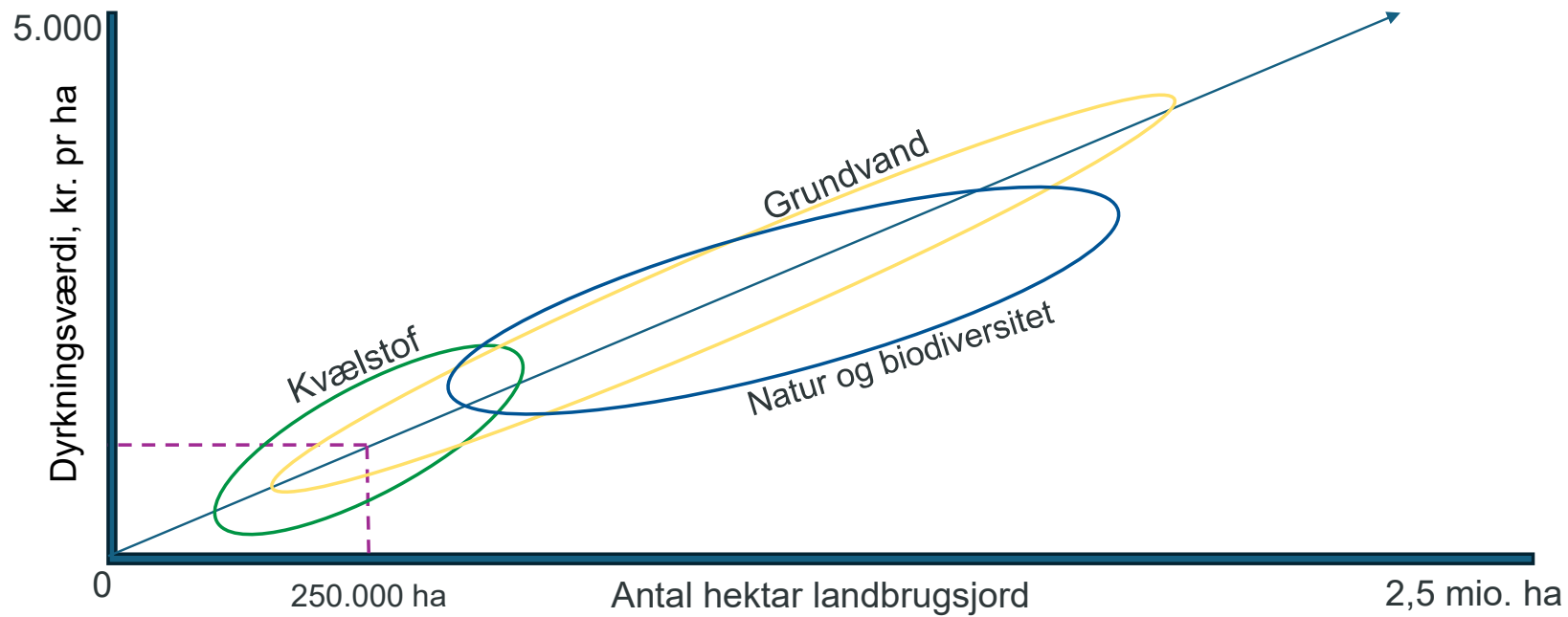
Hypotesen og analysen

- Hypotesen er, at der ikke opnås de ønskede synergieffekter ved at placere 250.000 ha skovrejsning på de marginale jorde, som tilskuddet økonomisk set er målrettet.
- Derfor er der behov for en analyse, som:
 1. Identificere de arealer som tilskuddet pt. er målrettet, og indiker hvor mange synergieffekter der opnås på disse jorde.
 2. Identificer de arealer hvor der opnås højt mulig synergieffekt, og beregn det gennemsnitlige dækningsbidrag i kr. pr. ha eksklusiv hektarstøtten. Dertil en beregning, som beskriver hvad tilskudssatsen bør være for at gøre det økonomisk fordelagtigt at rejse skov på disse arealer.

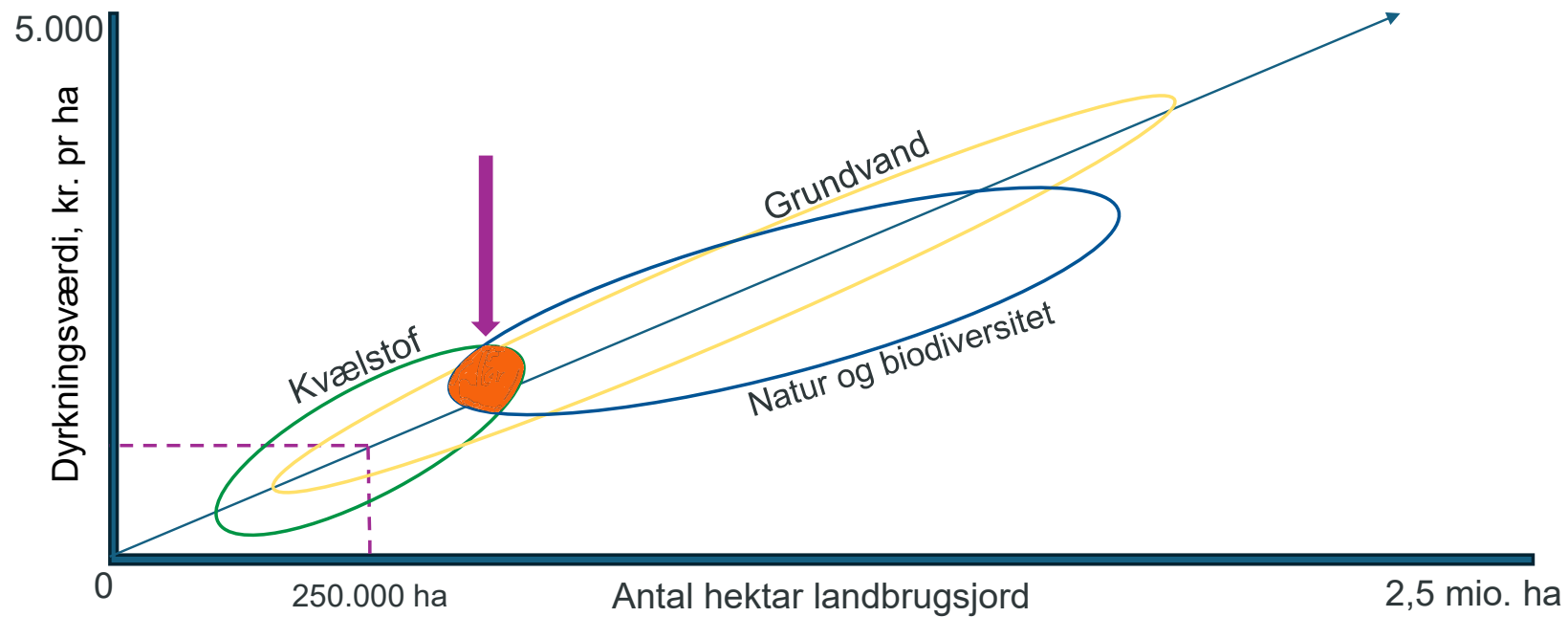
Omkostningseffektivitet for klimaeffekt



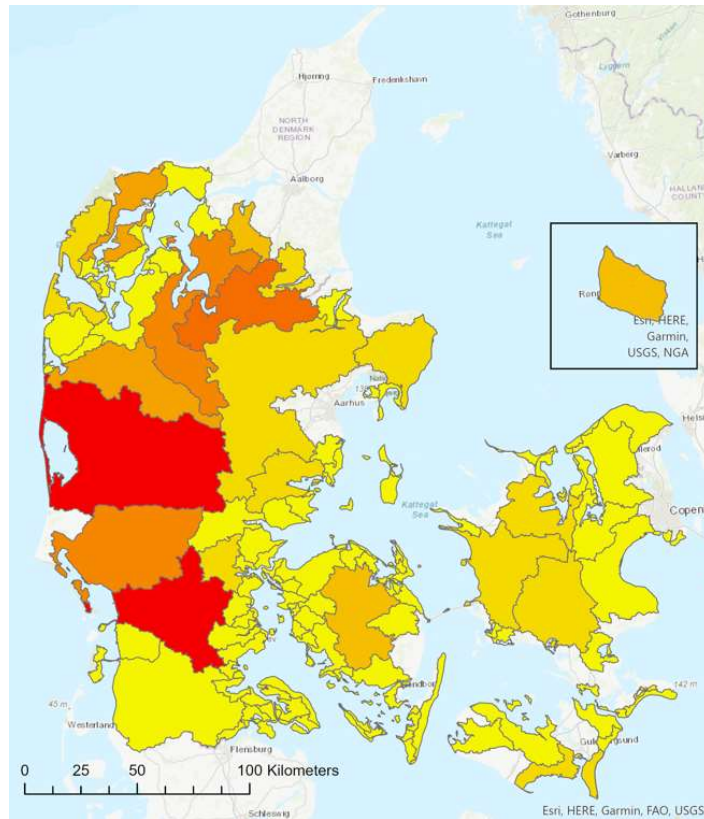
Men hvor opnås synergieffekterne?



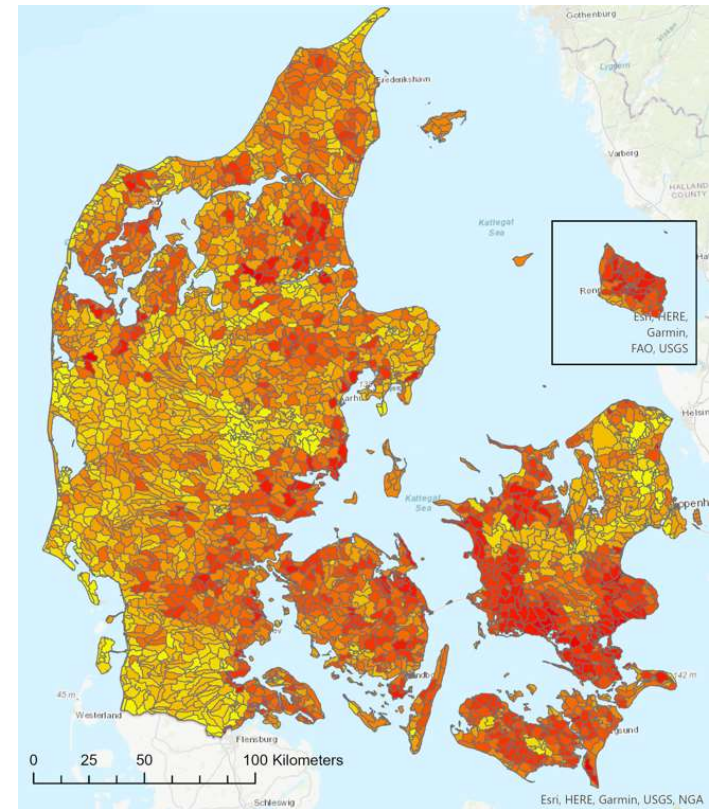
Her vil det være optimalt



Kvælstof



Indsatsbehov

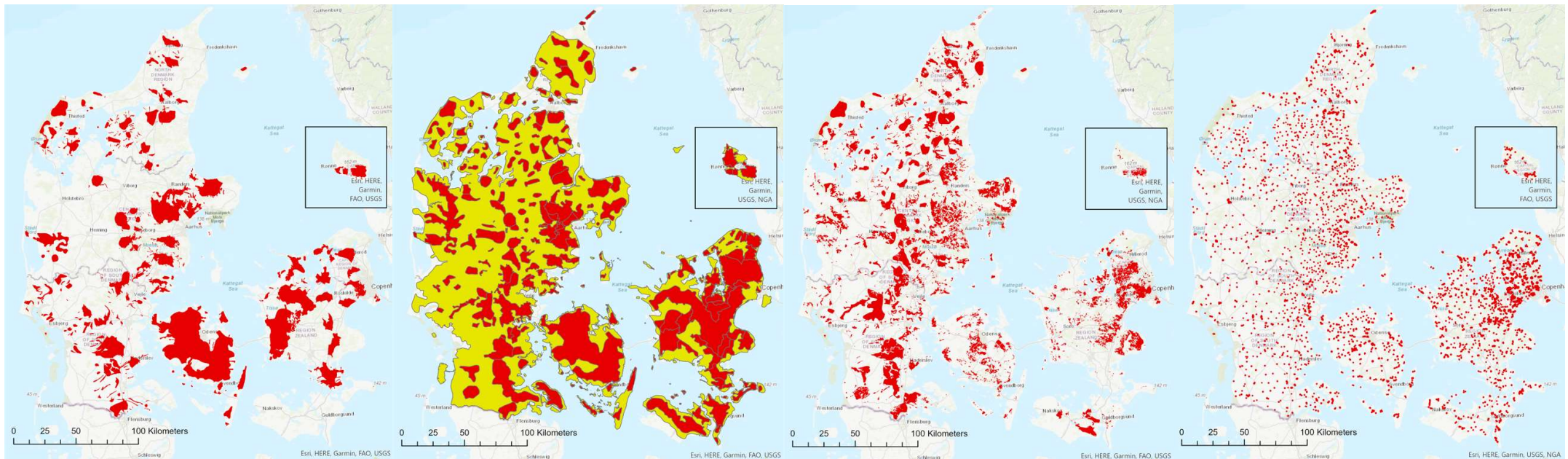


Retention

Kilde: <https://lbst.dk/alle-nyheder/faglige-meddelelser/2023/sep/se-aendret-indsatsbehov-og-ny-tilskudssats-for-maalrettet-kvaelstofregulering-i-2024>

Kilde: https://www.geus.dk/Media/637576521860083405/NKM2020_Rapport_18maj2021_web.pdf

Grundvand



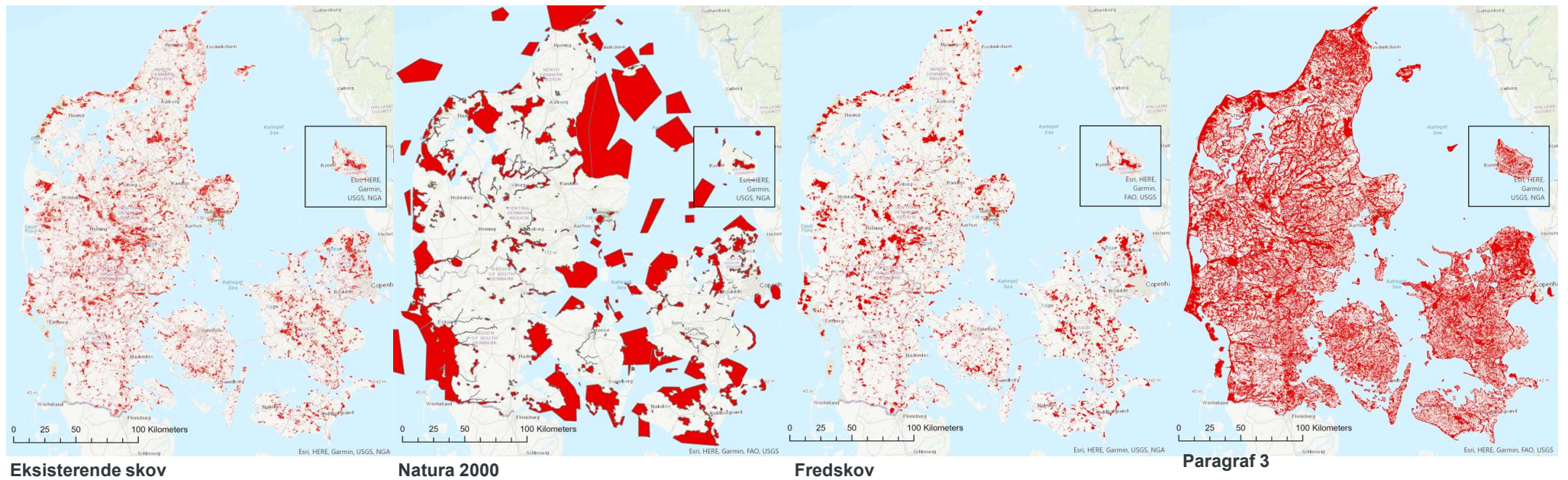
Nitratfølsomhed

Drikkevandsinteresse

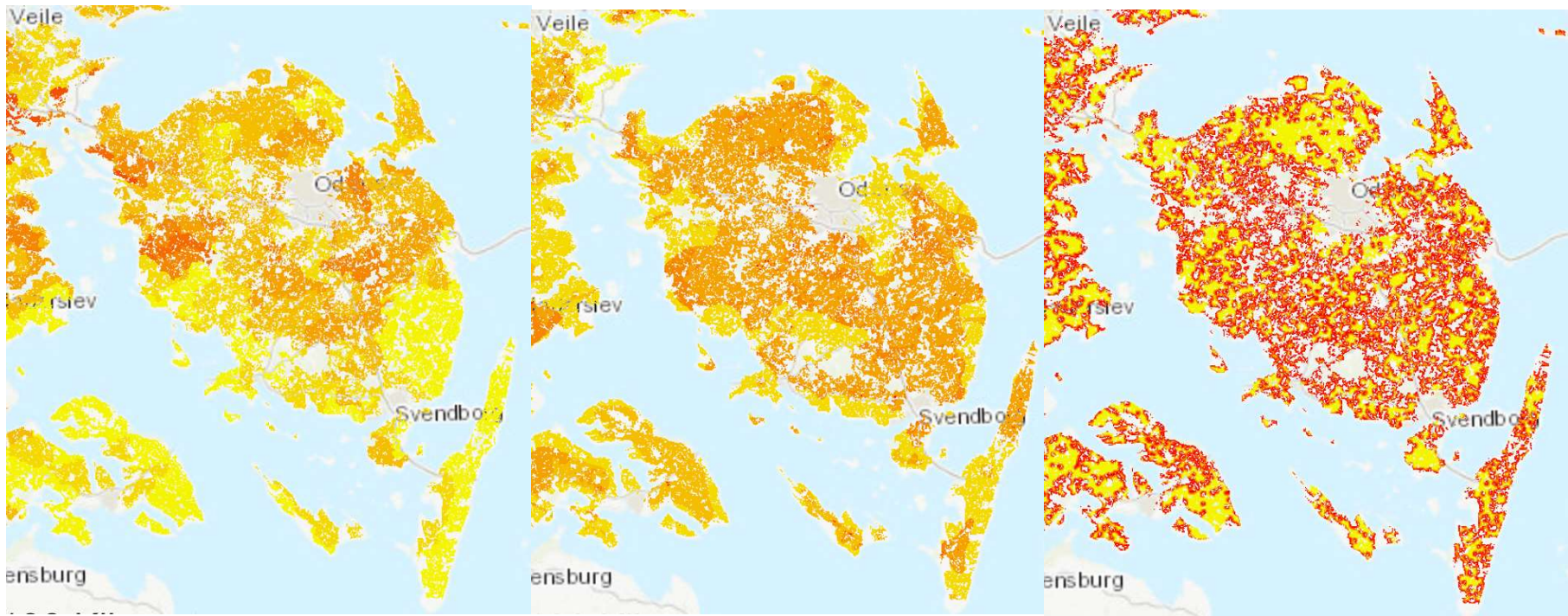
Følsomme indvindingsområder

BNBO

Natur/biodiversitet



Store potentialer for synergieffekter på Fyn

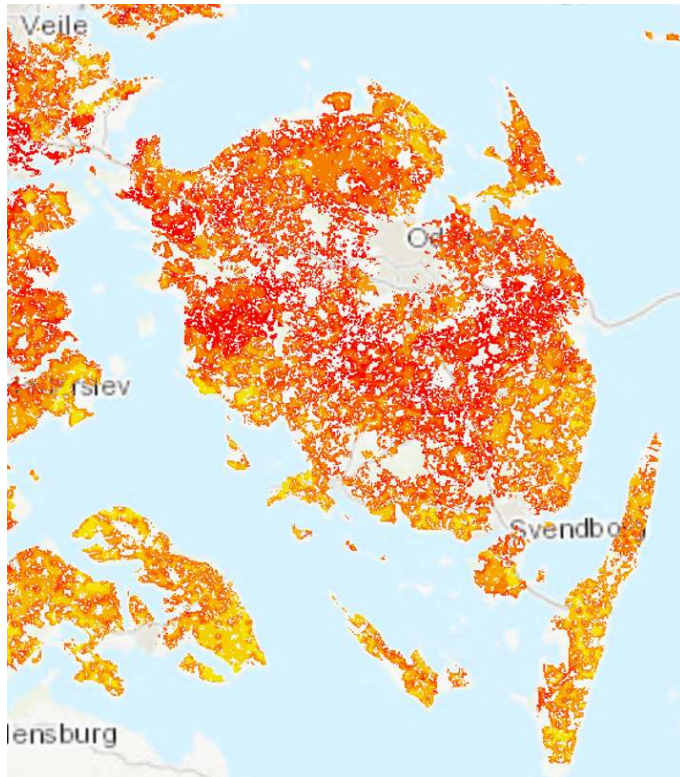


Kvælstof

Grundvand

Natur/biodiversitet

Højt potentiale og høj dyrkningsværdi

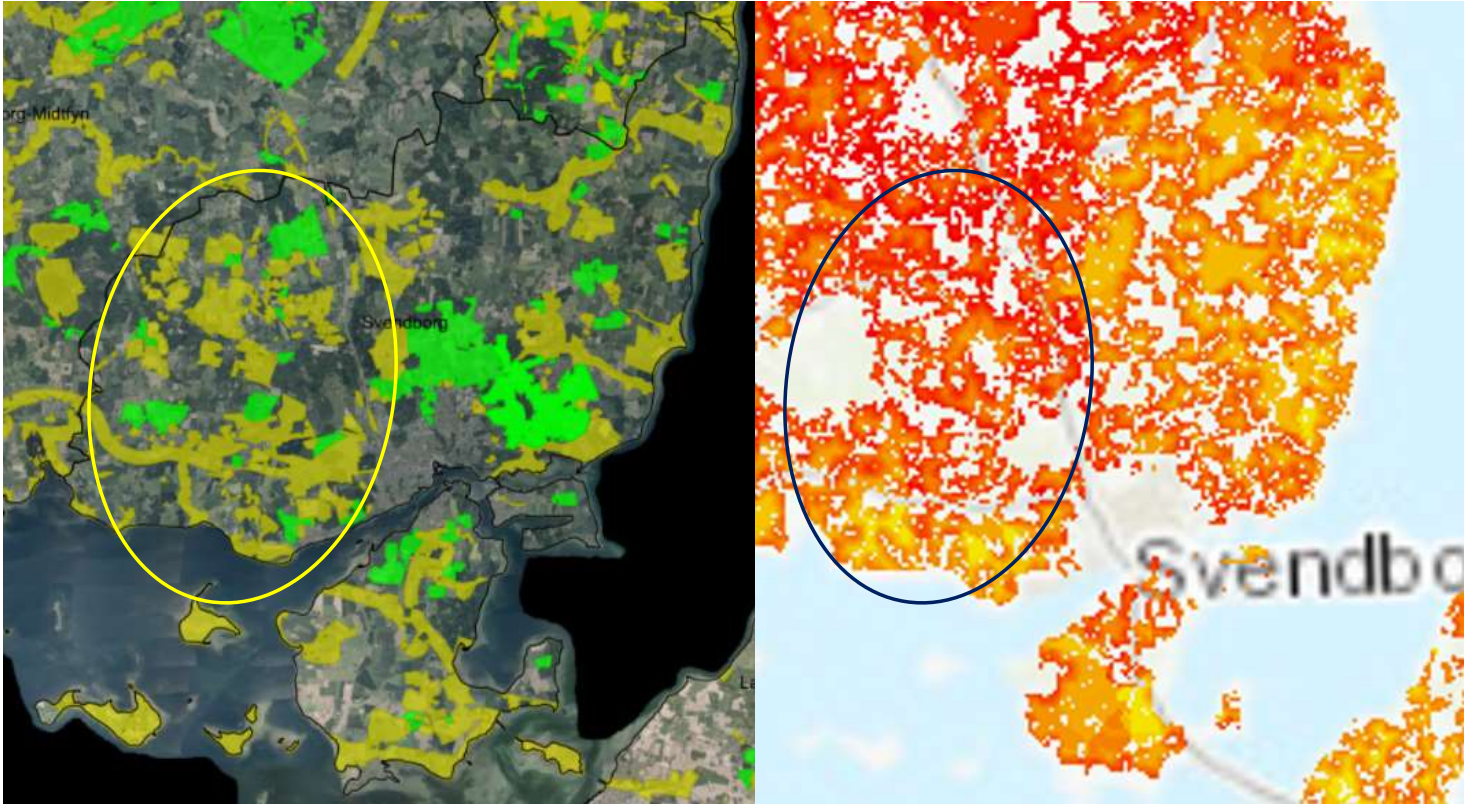


Kombineret kvælstof, grundvand og natur/biodiversitet = Højt potentiale



Høj dyrkningsværdi

Svendborg Kommune



Resultat og konklusion

- Generelt er dyrkningsværdien på Fyn højere end de 712 kr. pr. ha. som tilskuddet er beregnet til. Meget få hektar på Fyn vil derfor ikke finde tilskuddet økonomisk attraktivt.
- Det nuværende tilskud vil ikke være nok til at få skovrejsning til at ske på Fyn på trods af store potentialer for indfrielse af flere synergieffekter.
- Indkomstkompensationen (29.500 kr.) vil skulle være 3-6 gange højere for gøre skovrejsning attraktivt på Fyn.

Hvad kan vi gøre:

- Genbesøge de kommunale udpegninger for skovrejsning 'ønsket', men særligt 'uønsket'.
- Facilitere skovrejsningen for de som ønsker det i Svendborg Kommune. Potentialer for god skov med mange synergieffekter er stor!
- Forsøge at indgå samarbejde med f.eks. vandværker, da der er store drikkevandsinteresser i Svendborg Kommune.